



GRAND CURTIUS

EXPOSITION
30.04 > 25.07.2021

La Commune, Paris 1871. Liège 1886.

DOSSIER DE PRESSE



Sommaire

Rappel historique / 4

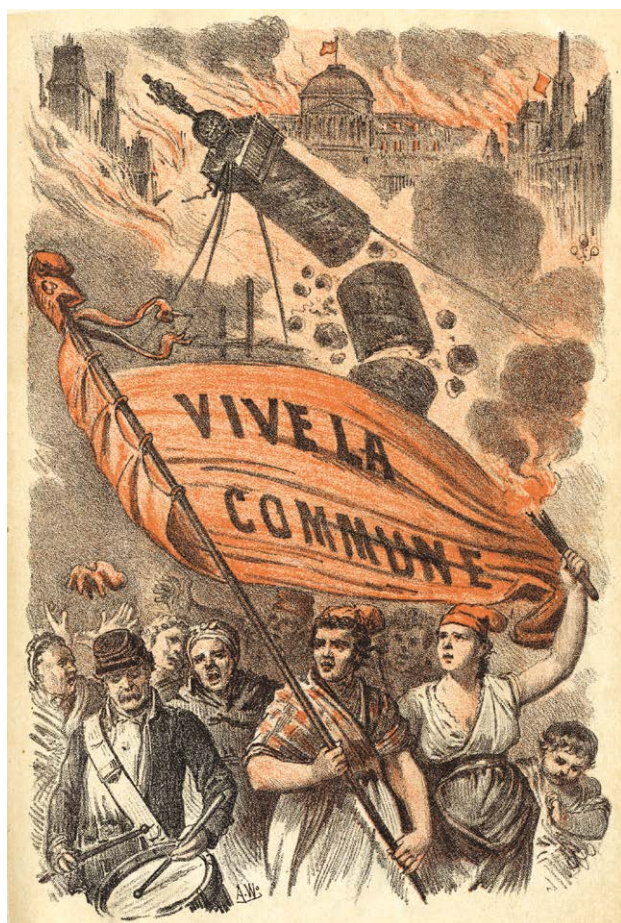
150^e anniversaire de la Commune de Paris / 5

Publications / 8

Partenaires et institutions prêteuses / 10

Infos pratiques / 14

Contacts / 16



Vive la Commune, illustration par A. W., extraite de l'ouvrage de Raoul Rigault, *La Commune de Paris : annales de la révolution française de 1871*, Barcelone, Casa editorial de José Codina, 1871. Coll. IHOES (Seraing).

Couverture : *La barricade de la place Blanche défendue par des Femmes*, (détail avec rehausse de couleurs), dessinateur inconnu, après 1871. Musée Carnavalet/Histoire de Paris – Paris Musées / DR.

La Commune est un mouvement citoyen et populaire qui prend forme à Paris entre le 18 mars et le 28 mai 1871. Pendant 72 jours, La Commune, élue au suffrage universel, va concevoir une nouvelle forme d'état basée sur l'intervention du peuple au quotidien. Cette expérience prendra fin de manière extrêmement violente.

À Liège, cette période insurrectionnelle ne semble pas avoir d'influence immédiate. Mais la Commune de Paris a marqué les esprits et sa commémoration en 1886 est le déclencheur des grandes émeutes à Liège et dans le Hainaut qui contribuèrent à l'obtention d'une première forme de réglementation sociale.

Dans le cadre du 150^e anniversaire de la Commune de Paris, l'exposition ambitionne de mettre en lumière les idées émancipatrices de la Commune à travers trois approches singulières : les femmes, la Commune en images et les événements de 1886 à Liège.

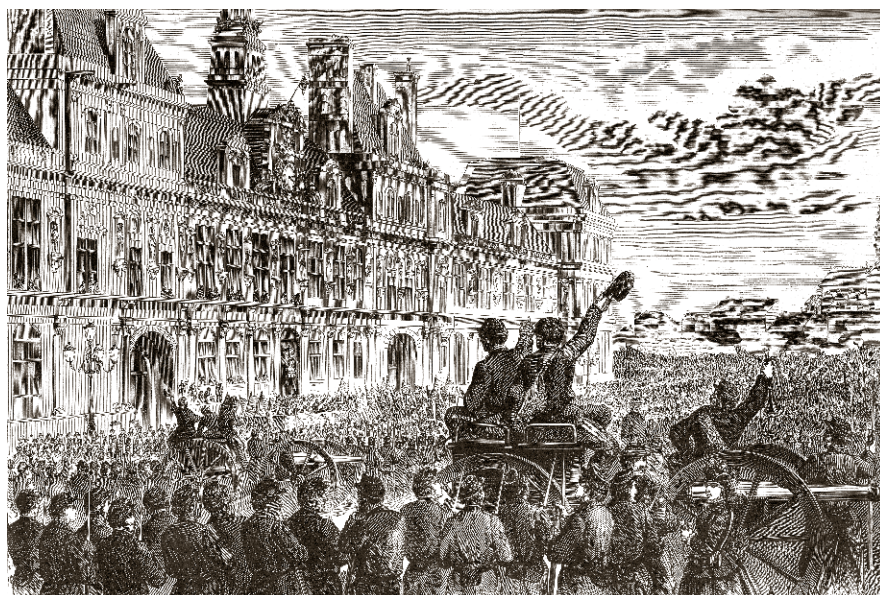
Rappel historique

La Commune est un mouvement citoyen et populaire qui prend forme à Paris entre le 18 mars et le 28 mai 1871.

La Commune naît de la défaite de la France face à la Prusse en 1870. À l'automne, Paris subit, un siège terrible qui livre la ville aux bombardements, à la faim et au désespoir. Début 1871, les parisiens se sentent trahis par un pouvoir qui a capitulé devant l'ennemi et qui menace son idéal républicain.

Pendant 72 jours, **la Commune, élue au suffrage universel**, va concevoir une **nouvelle forme d'état basée sur l'intervention du peuple au quotidien**. De nombreuses mesures sont proposées, toutes ne seront pas votées, dont l'instruction obligatoire, l'abolition de la peine de mort, la séparation de l'Église et de l'État, la lutte contre le chômage, l'organisation du travail et de la production par les associations ouvrières, la suppression du travail de nuit et bien d'autres avancées. Cette expérience prendra fin de manière extrêmement violente, lors de la « **semaine sanglante** » du 21 au 28 mai 1871.

Depuis 150 ans, ces idéaux font encore et toujours l'objet de luttes à travers le monde. Tous les mouvements politiques de gauche, anarchistes, communistes, socialistes, etc. puisent leurs racines dans les événements de 1871. À Liège, cette période insurrectionnelle ne semble pas avoir d'influence immédiate. Mais la Commune de Paris a marqué les esprits et **sa commémoration en 1886 est le déclencheur des grandes émeutes à Liège** et dans le Hainaut qui contribuèrent à l'obtention d'une première forme de réglementation sociale.



*Paris. Proclamation de la Commune sur la place de l'Hôtel-de-Ville par les membres du Comité central de la garde nationale, gravure par Almédeél Daudenarde et Auguste Lamy, tirée du journal *Le Monde illustré*, 8 avril 1871. Coll. IHOES (Seraing).*

150^e anniversaire de la Commune de Paris

Dans le cadre du 150^e anniversaire de la Commune de Paris, l'exposition n'est pas une simple reconstitution historique de faits à travers des collections uniques de photographies, de documents d'archives et d'objets historiques. Elle ambitionne de mettre en lumière les idées émancipatrices de la Commune à travers trois approches singulières : les femmes, la Commune en images et les événements de 1886 à Liège.

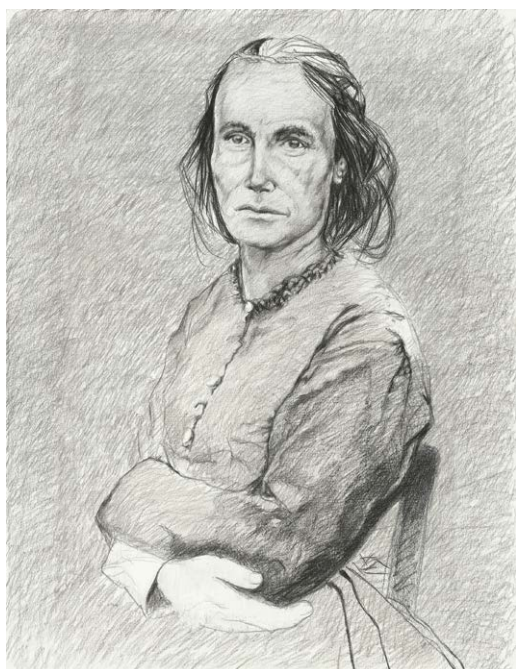
Les Communardes

Le rôle, souvent déprécié, des femmes est abordé à travers une série de portraits de l'artiste contemporain Eddie Panier (1959). Ces dessins sont des interprétations de photographies d'Ernest Eugène Appert (1831-1890). La série de dessins, intitulée *Les Amarelles*, est un hommage et une mise en lumière du rôle des femmes en 1871.

Elles n'ont fait l'objet d'aucune reconnaissance et ne figurent pas dans les lieux de mémoire, même pas au Mur des Fédérés au cimetière du Père-Lachaise à Paris. Néanmoins, la Commune en prônant le droit de vote des femmes et la nécessité de l'instruction pour tous a eu un impact conséquent sur le mouvement féministe.

Eddie Panier, série *Les Amarelles*,
crayon sur papier, 50 x 65 cm,
2008 - 2018.
Courtesy De Queeste Art.

Louise Michel



Célestine Felix



La Commune en images

La somme d'images qui documente la Commune de Paris est conséquente. **Les interdits et la censure institutionnelle** qui ont suivi cet épisode révolutionnaire ont, par ailleurs, eu des répercussions sur l'interprétation des images et des représentations qui en ont été tirées et qui nous sont parvenues. Aucune révolution n'aura entretenu de relations aussi complexe avec ses images et ses représentations que la Commune de Paris.

La Commune est l'un des premiers grands fait de l'histoire de France à avoir été abondamment photographiée. Une multitude de clichés ont été produits qui donnent à voir les événements d'une manière différente que celle des dessins et des gravures de l'époque, beaucoup plus partisane. La vision que propose la photographie de la Commune est encore bridée par les contraintes techniques. **C'est aussi la première fois que les pouvoirs publics vont utiliser la photographie à des fins judiciaires.** Cette section de l'exposition est illustrée, notamment, à travers des photographies et des documents issus de la riche collection de Jessy et Ronny Van de Velde, Anvers. On y montre aussi des caricatures, des affiches et des documents relatant les événements de 1871.



*Barricade de la chaussée Ménilmontant
et rue Oberkampf, mars-mai 1871,*

tirage albuminé.

Coll. Jessy et Ronny Van de Velde, Anvers.



Rue de Rivoli, 1871

Anonyme

Tirage albuminé

Coll. Jessy et Ronny Van de Velde, Anvers

Liège 1886

Malgré la répression sanglante de la Commune, une impulsion nouvelle est donnée aux mouvements ouvriers et sociaux en Europe. Le mythe de la Commune est devenu une source d'inspiration, notamment grâce aux témoignages écrits par Arthur Arnould (1833-1895), Prosper-Olivier Lissagaray (1838-1901), Louise Michel (1830-1905) et d'autres qui en ont propagé les idées. Ce ne sont pas les vainqueurs mais les perdants qui ont écrit l'histoire. Ceci nous amène à la troisième partie de l'exposition qui se concentre sur les événements survenus à Liège et dans le Hainaut en 1886.



À Liège, La Place du Théâtre le 18 mars, gravure d'après le dessin de M. Marc Aurèle, extraite du journal *Le Monde illustré*, n° 1515, 10 avril 1886. IHOES. Coll. C. Ballairgeon.



Incendie et pillage de la verrerie et du château de M. Eug. Baudoux. La verrerie Baudoux après l'incendie – Le four à couleurs. Documents photographiques noir et blanc issu d'un livre de 71 pages, 18,5 x 27,5 cm.
©Musée de la Photographie à Charleroi. Archives Yvan Cancelier

Publications

LiègeMusées | Expos

Le livret d'accompagnement de l'exposition est réalisé en partenariat avec : • Fonds patrimoniaux de la Ville de Liège • IHOES, Seraing • CArCoB, Bruxelles • De Queeste Art, Poperinge.

En collaboration avec : • Institut Emile Vandervelde, Bruxelles • ULiège/FNRS • UNamur/FNRS • Collection Jessy et Ronny Van de Velde, Anvers • Musée de la Photographie, Charleroi • Le groupe Vive la Commune ! Vive la Sociale ! et l'apport de : Musée Carnavalet/Histoire de Paris - Paris Musées

48 pages richement illustrées dans lesquelles sont abordées les faits historiques, l'héritage de la Commune et le choc de 1886 à Liège, le mythe de la Pétroleuse ou encore la manière dont la bande dessinée s'est emparée de la Commune.

En vente à la boutique du Grand Curtius - PAF : 2€



Catalogue de la collection Jessy et Ronny Van de Velde

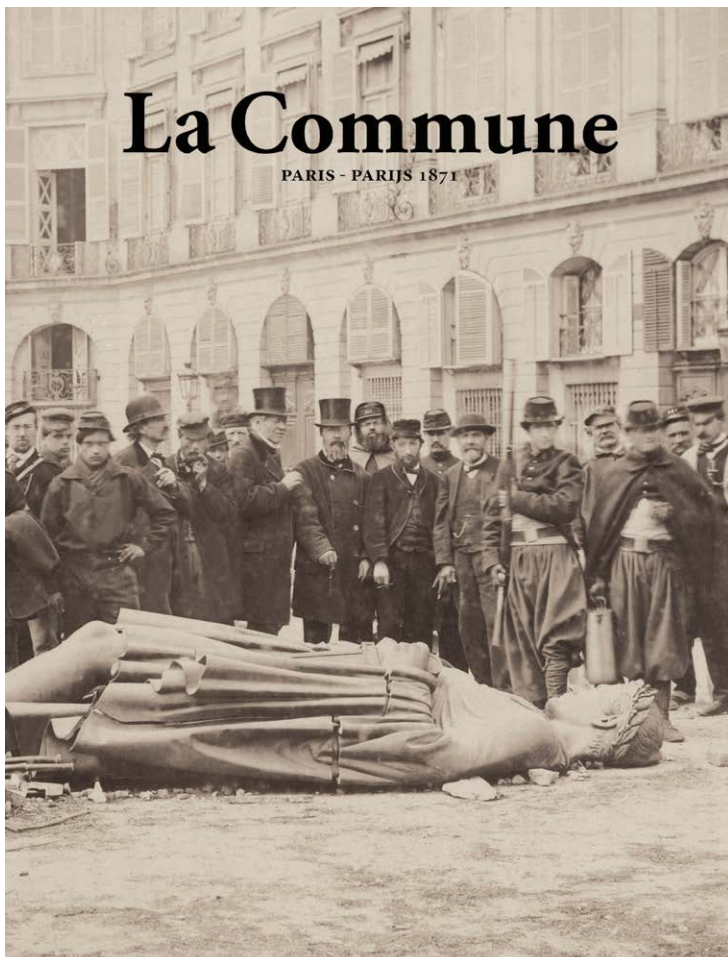
Jessy Van de Velde (dir.), *La Commune Paris – Parijs 1871*, Cahiers du Rossaert (Ronny Van de Velde nv) et LUDION, Gand, 2021, 224p.

Parallèlement à l'exposition au musée Grand Curtius, un catalogue richement illustré de la collection de Jessy et Ronny Van de Velde est publié.

Xavier Canonne, directeur du Musée de la Photographie à Charleroi, introduit l'ouvrage à travers une approche historique dans laquelle il rend compte de manière détaillée du champ de bataille et des barricades érigées par les habitants de la Ville Lumière.

Theun Vonckx, commissaire de l'exposition, souligne le rôle joué par les femmes. Son article évoque également le rôle des quelques communards anversois et la publication de l'éditeur bruxellois Henry Kistemaeckers.

En vente à la boutique du Grand Curtius – PAF : 40€.



Partenaires et institutions prêteuses

La Commune. Paris 1871. Liège 1886., à découvrir au Grand Curtius, est une initiative des Musées de la Ville de Liège et de ses partenaires :

Les Musées de la Ville de Liège - Le Grand Curtius

Les Musées de la Ville de Liège regroupe le Grand Curtius, La Boverie, le Musée du Luminaire (Mulum), le Musée Grétry, le Musée d'Ansembourg, actuellement en cours de rénovation, et les Fonds patrimoniaux.

Le Grand Curtius est un musée d'art et d'histoire qui rassemble sur plus de 5.000m² des collections réparties en cinq départements : Archéologie, Art religieux et Art mosan, Armes, Verre et Arts décoratifs. Ses visiteurs peuvent découvrir en ses murs, plus de 500.000 ans d'histoire de Liège, dans un ensemble architectural remarquable dont le Palais Curtius (16^e siècle) qui abrite la collection d'Armes, mondialement reconnue.

Situé au cœur de Liège, le Grand Curtius est un musée de société qui fait le lien entre le passé et le présent, de la préhistoire aux productions les plus contemporaines, comme le reflètent le programme de ses expositions temporaires et sa politique de partenariats.

Une collaboration qui fait sens dans la mesure où le Grand Curtius, bâti sur les terres de la Cité ardente, riche de son passé industriel et place forte des combats sociaux menés en Belgique, participe à la mise en lumière de cet événement historique encore largement méconnu et de son impact sur notre territoire.

www.grandcurtius.be



Partenaires

Galerie De Queeste Art (Poperinge)

Theun Vonckx

Commissaire de l'exposition

Archiviste, responsable de la Galerie De Queeste Art (Poperinge).

www.dequeeste-art.be

DE
QUEESTE
ART

L'Institut d'histoire ouvrière, économique et sociale (IHOES)

L'IHOES est un centre d'archives privées et un service d'éducation permanente reconnu par la Fédération Wallonie-Bruxelles. L'IHOES préserve la mémoire des travailleurs et de leurs luttes pour l'émancipation, sous toutes ses facettes et à travers tout type de documents. Il se charge également de faire vivre ce patrimoine historique et mémoriel exceptionnel, de le valoriser à travers toute une série d'événements (expositions, conférences...), d'analyses et d'études.

www.ihoes.be



Le Centre des Archives du communisme en Belgique (CarCoB)

Le CARCoB est un centre d'archives privées, reconnu par la Fédération Wallonie-Bruxelles, qui rassemble et met à la disposition du public des collections comprenant archives, livres et brochures, photos, affiches, périodiques et films se rapportant à l'histoire du mouvement ouvrier en Belgique, principalement le Parti communiste et les diverses organisations qui y furent liées. Mais aussi une riche documentation historique sur les mouvements pacifistes, de solidarité internationale et de lutte contre le colonialisme et l'apartheid.

www.carcob.eu



Institutions prêteuses

Institut Emile Vandervelde (IEV)

La bibliothèque et les archives de l'IEV, qui ont succédé à l'Institut National d'Histoire sociale créé en 1937, poursuivent depuis 1946 leurs activités. Reconnues par la Fédération Wallonie-Bruxelles depuis 1995 comme centre d'archives privées, elles ont pour mission la collecte, la sauvegarde, l'inventoriage et la mise en valeur des archives du mouvement socialiste en Wallonie et à Bruxelles.

www.iev.be



Musée de la Photographie

Le Musée de la Photographie à Charleroi est un Centre d'art contemporain de la Fédération Wallonie-Bruxelles, situé dans les bâtiments d'un ancien carmel à Mont-sur-Marchienne. Il est aujourd'hui un des plus vaste et important musées de la photographie en Europe.

www.museephoto.be



Collection Jessy et Ronny Van de Velde.

Depuis de nombreuses années, Jessy Van de Velde collectionne des photographies, des publications, des lettres et d'autres documents éphémères sur la Commune de Paris de 1871. Lorsque son mari, le galeriste Ronny Van de Velde, était en France pour participer à des salons du livre et à des foires d'art, Jessy explorait les librairies d'ouvrages anciens et les magasins spécialisés où, peu à peu, elle découvrait des documents en lien avec l'insurrection parisienne. Cet intérêt s'est véritablement mué en passion avec les années.

www.ronnyvandelde.com

ARTE

www.arte.tv/fr/

arte

la Bibliothèque nationale de France BnF

{BnF

Remerciements

Remerciements à Monsieur Julien Dohet pour le prêt des documents issus de sa collection et qu'il a eu l'amabilité de mettre à disposition de cette exposition.

Informations pratiques

Exposition

La Commune, Paris 1871. Liège 1886.

Accès libre

Du 30 avril 2021 au 25 juillet 2021

Grand Curtius

Palais Curtius Féronstrée, 136 – 4000 Liège

Du lundi au dimanche : 10h > 18h, fermé le mardi

Accès aux collections permanentes du Grand Curtius

Adultes : 9 euros

Senior, groupe, sans emploi : 5 euros

Article 27 : 1,25 euros

Entrée gratuite :

-moins de 26 ans

-détenteurs du MuseumPassMusée

-1^{er} dimanche du mois

RÉSERVATION & MASQUE OBLIGATOIRES

Les réservations à l'exposition et/ou aux collections permanentes sont obligatoires pour pouvoir accéder au musée.

Celles-ci peuvent être réalisées de 2 manières :

1) réservation en ligne (à privilégier)

<https://reservation-fr.visitezliege.be/le-grand-curtius-collections-permanentes-covid19.html>

Gestion par l'Office du Tourisme ;

2) par téléphone (04/221 92 21)

Du 1/10 au 31/5 : du lundi au samedi de 9h à 17h et dimanche de 9h à 16h.

Du 1/6 au 30/9 : du lundi au dimanche de 9h à 17h.

Pour pouvoir accéder au musée, toute personne devra impérativement avoir réservé sa visite au préalable. Chaque enfant vous accompagnant doit également être inscrit !

Les détenteurs du **museumPASSmusée** et, les jeunes de moins de 26 ans bénéficiant d'un accès gratuit aux collections permanentes du musée devront impérativement et uniquement réserver leur visite par téléphone.

L'accès gratuit aux collections permanentes le 1^{er} dimanche du mois, reste d'application : réservez votre visite selon l'une des deux modalités !! Toujours en privilégiant les réservations directes en cliquant sur le lien suivant <https://reservation-fr.visitezliege.be/le-grand-curtius-collections-permanentes-covid19-gratuite-premier-dimanche-du-mois.html>

UNE FOIS SUR PLACE

- Le port du masque est obligatoire dès l'entrée dans l'enceinte du musée.
- Le vestiaire et les consignes resteront fermées. Nous vous demanderons de vous présenter du minimum : Les grands sacs et trolleys seront refusés ; les sacs à main et petits sacs à dos seront acceptés.
- Les paiements s'effectueront par voie électronique uniquement.
- Du gel hydroalcoolique sera mis à disposition des visiteurs, à l'accueil du musée.
- Les sanitaires et autres endroits sensibles comme les poignées de portes seront régulièrement nettoyés.
- Le nombre de visiteurs acceptés sera basé sur les consignes délivrées par le conseil de sécurité et sur celles préconisées par l'ICOM et tiennent compte également du protocole spécifique de la FWB pour les musées.

Les visites sont uniquement destinées à un public individuel ou familial. Les visites de groupes et activités demeurent à ce jour suspendues.

La boutique du musée est ouverte.

La cafétéria (Le Bistro du Musée by MadCafé) est fermée jusqu'à nouvel ordre.

Ces informations pratiques sont adaptées en fonction de l'évolution des conditions sanitaires applicables dans les musées et peuvent donc changer. N'hésitez pas à suivre leur adaptation sur le site web du Grand Curtius.

www.grandcurtius.be



Contacts

Marie Remacle
Chargée de projets
Historienne de l'art
Musée de la Ville de Liège
+32 (0)4 221 68 23 - +32 (0)484 598 691
marie.remacle@liege.be

Sandrine Loriaux
Chargée de communication Grand Curtius
Musée de la Ville de Liège
+32 (0)475 81 74 59
sandrine.loriaux@liege.be

Jean Pierre Hupkens
Échevin de la Culture
et du Tourisme de la Ville de Liège
Féronstrée 92 – 4000 Liège
+32 (0)4 221 92 44
echevin.hupkens@liege.be

